

Plateformes de la Recherche en Création pour penser, expérimenter et pratiquer la création

La **Structure Fédérative de Recherche Création** (n° FED 4269) dispose, au sein de la Maison de la Création et de l'Innovation (MaCI), d'espaces conçus pour soutenir la réflexion, l'expérimentation et la pratique de la création. Adaptés aux besoins de la **formation par la recherche** et de la **recherche - en création** - qu'il s'agisse de performances, résidences, ateliers, expositions ou conférences, ces espaces sont dotés d'équipements modulables qui encouragent la collaboration et favorisent les approches interartistiques et transdisciplinaires.

Research creation facilities

For thinking, experimenting, and practicing creation

The **Federative Research Structure for Creation** (n° FED 4269) has, within the Maison de la Création et de l'Innovation (MaCI), spaces designed to support reflection, experimentation and creative practice. Tailored to the needs of **research-based training** and **research** – in the field of **creation** – whether for performances, residencies, workshops, exhibitions or conferences, these spaces are equipped with modular facilities that encourage collaboration and foster interartistic and transdisciplinary approaches.



Plateforme Live Arts Lab

Les modalités de réservation sont précisées en fin de document.

Espace Live Arts Lab (rez-de-chaussée)

Capacité : 105 personnes

Le **Live Arts Lab** est dédié aux **pratiques artistiques** en condition scénique, à la **recherche-création** et aux **expérimentations interartistiques et transdisciplinaires**. Il accueille des **projets de formation par la recherche**, des **performances**, des **résidences**, des **expositions d'installations** ainsi que des sessions de **captation** et d'**analyse du mouvement**, dans les champs des **arts numériques**, des **arts plastiques**, du **cirque**, de la **danse**, de la **performance** et du **théâtre**.

Il s'étend sur une surface totale de **300 m²**, comprenant un **plateau scénique de 240 m²** (12 m x 20 m) équipé d'un **plancher en bois avec système amortissant recouvert d'un tapis de danse noir antidérapant**. La **hauteur sous les trois grils**, de **4 mètres**, permet l'installation de structures légères et de dispositifs d'accroche scénique.

L'espace peut accueillir du public grâce à des **gradins modulables**, composés de deux blocs de 40 places répartis sur quatre rangées.

Il est équipé d'un **atelier**, une **régie intégrée pour le son et la lumière**, ainsi que d'**équipements de projection** et de **captation vidéo**. Une petite **loge** attenante, complète l'ensemble avec **miroir** et **point d'eau**.

Différents types de rideaux : **pare-soleil**, **occultants**, **acoustiques** et de **cloisonnement** permettent de moduler l'espace et les ambiances. Le Live Arts Lab peut ainsi être utilisé en **lumière naturelle** ou être configuré en « **boîte noire** », selon les besoins scénographiques et techniques.

La mise en place scénique (implantation, gradins, rideaux...) ainsi que l'exploitation de la régie son et lumière sont assurées par un **régisseur**, intervenant en fonction des exigences propres à chaque projet.

↳ Description détaillée des équipements dans l'**annexe 1**.



Live Arts Lab platform

The booking procedures are set out at the end of this document.

Live Arts Lab (Ground floor)

Capacity: 105 persons

The **Live Arts Lab** is dedicated to **artistic practices** in a performance context, **research-based creation** and **cross-disciplinary experimentation**. It hosts **research-based training projects, performances, residencies, installation exhibitions**, as well as sessions involving the **capture** and **analysis of movement**, across the fields of **circus, digital arts, visual arts, dance, performance, or theatre**.

The **Live Arts Lab** covers a total area of **300 m²**, including a **240 m² stage space** (12 m x 20 m) with **wooden dance sprung floors covered by a black, non-slip dance mat**. The space features **3 overhead grid structures** with a **clearance height of 4 meters** suitable for lightweight rigging and technical installations.

The space can accommodate an audience thanks to its **modular seating**, comprising two blocks of 40 seats arranged in four rows.

The space is fitted with a **workshop**, an **integrated sound and lighting control room**, as well as **projection** and **video recording** equipment. An adjoining **dressing room**, completes the facility with **mirror** and **sink**.

Various types of curtains – **sunshades, blackout, acoustic** and **partitioning** – can be used to divide the space and create different atmospheres. The Live Arts Lab can thus be used in **natural light** or configured as a '**black box**', depending on the scenographic and technical requirements.

The stage set-up (layout, seating, curtains...) and the operation of the sound and lighting control room are managed by a **stage manager**, who is assigned according to the specific requirements of each project.

↪ Detailed description of the equipment in **appendix 1**.



Somatic Lab (2^e étage, salles 213 et 214)

Capacité : 2 x 26 personnes

Le **Somatic Lab** est dédié aux **pratiques corporelles** et **exploratoires**, en particulier dans les champs des approches somatiques, de la danse et de la recherche-cr ation. Il offre un cadre propice   l' coute du corps,   l'exp rimentation sensible et au travail en petits groupes.

Il se compose **deux studios de danse de 80 m² chacun (8 m x 10 m)**, avec **plancher en bois avec syst me amortissant recouvert d'un tapis de danse noir antid rapant**. D pourvus de miroirs, ces espaces favorisent une attention accrue aux perceptions et aux dynamiques internes du mouvement.

Chaque studio peut accueillir jusqu'  **26 personnes** et dispose d'un **vestiaire avec casiers, portemanteaux et douche**.

Les deux espaces sont  quip s d'un **vid oprojecteur** et d'**enceintes mobiles** ; l'un comprend  galement des **espaliers**. Une **barre de danse**, ainsi que des **tapis de sol de type yoga**, compl tent les  quipements mis   disposition.

Somatic Labs (2nd floor, rooms 213 and 214)

Capacity: 2 x 26 persons

The Somatic Lab is dedicated to **physical** and **exploratory practices**, particularly in the fields of somatic approaches, dance and research-creation. It provides an environment conducive to listening to the body, sensory experimentation and working in small groups.

It comprises **two dance studios, each measuring 80 m² (8 m x 10 m)**, with **wooden dance sprung floors covered by a black, non-slip dance mat**. These spaces encourage greater focus on perceptions and the internal dynamics of movement.

Each studio can accommodate up to **26 people** and includes a **changing room with a shower, lockers and benches**. Both spaces are equipped with a **video projector** and **portable speakers**; one studio also features a **wall bar**. A **ballet barre** and **yoga-style floor mats** complete the available equipment.



Plateforme SonImage (2^e étage)

Les modalités de réservation sont précisées en fin de document.

La plateforme **SonImage** – en référence à l'installation, rue de Belgrade à Grenoble, de l'atelier Sonimage fondé par Jean-Luc Godard en 1974 – est dédiée aux **pratiques cinématographiques** et **audiovisuelles**. Elle offre un environnement propice à l'**expérimentation**, à la **production** et à l'**analyse des formes filmiques** et **sonores**.

Conçue comme une **chaîne de production intégrée**, elle s'articule autour de plusieurs espaces complémentaires : une **salle de projection de cinéma**, deux **salles de montage** et une **salle de prise de son**, cette dernière étant réservée aux projets de recherche.

Salle de projection de cinéma (salle 220)

Capacité : 60 personnes

La **salle de projection de cinéma** est équipée d'un **matériel professionnel** (projecteur numérique NEC 1000 et système son Dolby) permettant la diffusion de contenus cinématographiques avec une restitution optimale du son et de l'image.

La **régie** de la salle est équipée d'un **ordinateur iMac** (avec connexion USB 3 ou USB-C) directement connecté au projecteur et d'un **lecteur Blu-ray**.

La salle de projection de cinéma **n'est pas destinée à la visioconférence** ou à la **projection de diaporamas**. D'autres espaces à la MaCI répondent à ces besoins.

➔ Détails techniques et consignes d'utilisation dans l'**annexe 2**.



Soundimage Platform (2nd floor)

The booking procedures are set out at the end of this document.

The **Soundimage** platform – in reference to the establishment, on Rue de Belgrade in Grenoble, of the *Sonimage* studio founded by Jean-Luc Godard in 1974 – is dedicated to **film and audiovisual practices**. It offers an environment favourable to **experimentation, production and analysis of filmic and sound forms**.

Designed as an **integrated production platform**, it comprises several complementary spaces: a **cinema screening room**, two **editing suites** and a **sound recording studio**, this latter being reserved for research projects.

Cinema screening room (room 220)

Capacity: 65 people

The **cinema projection room** is equipped with **professional equipment** (a NEC 1000 digital cinema projector and a Dolby sound system) enabling the screening of film with optimal sound and image quality.

The **control room** is equipped with an **iMac computer** (with a USB 3 or a USB-C connection) directly connected to the **projector** and a **Blu-ray player**.

The cinema screening room is **not intended for video conferencing** or the **screening of slideshows**. Other spaces at MaCI cater to these needs.

➡ Technical details and instructions for use can be found in **Appendix 2**.



Salles de montage (salles 221 et 222)

Capacité : 30 personnes chacune

Les **salles de montage** sont dédiées au **montage vidéo** et à la **postproduction**. Elles offrent un environnement adapté au travail individuel et collaboratif, à l'expérimentation et à l'analyse des formes audiovisuelles.

Chaque salle est équipée d'un **vidéoprojecteur** et de **15 postes informatiques iMac** dotés des logiciels **Adobe Creative Cloud** (5 postes uniquement), ainsi que **DaVinci Resolve** et **Final Cut Pro**, permettant le montage de vidéos, courts-métrages et films.

Au centre de la salle, une grande table favorise le travail de groupe et les échanges entre utilisateurs. Quelques casques audios peuvent être mis à disposition.

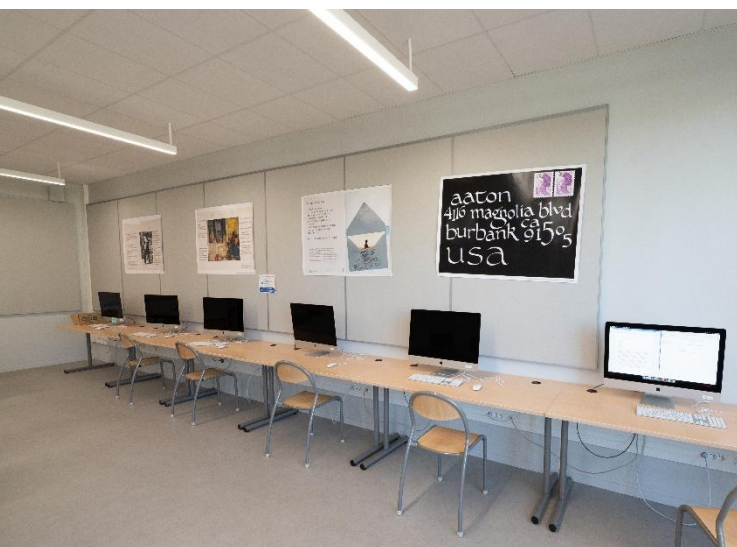
Editing rooms (rooms 221 and 222)

Capacity: 30 people

The **editing rooms** are dedicated to **video editing** and **post-production**. They provide an environment suited to both individual and collaborative work, as well as to experimentation and the analysis of audiovisual forms.

Each room is equipped with a video projector and 15 iMac computers fitted with **Adobe Creative Cloud software** (5 workstations only), as well as **DaVinci Resolve** and **Final Cut Pro**, enabling the editing of videos, short films and feature films.

In the centre of the room, a large table facilitates group work and interaction between users. A limited number of **headphones** are available.



Salle Son (salle 223)

Capacité : 8 personnes

La salle **Son** est dédiée à l'**enregistrement** et à la **postproduction audio**. Elle offre un environnement adapté à l'**expérimentation sonore** et à l'**analyse des productions audiovisuelles**.

La salle est équipée d'une **cabine d'enregistrement insonorisée**, dotée du logiciel **Pro Tools** et d'un ensemble complet de **matériel d'enregistrement** pour le son, ainsi que de **4 postes informatiques fixes** (2 iMac et 2 Windows).

↳ Description détaillée des équipements dans l'**annexe 3**.

Sound studio (room 223)

Capacity: 8 people

The **Sound studio** is dedicated to **audio recording** and **post-production**. It provides an environment suited to sound **experimentation** and the **analysis of audiovisual productions**.

The studio is equipped with a **soundproof recording booth**, fitted with **Pro Tools** software and a full range of **audio recording equipment**, as well as **4 desktop computers (2 iMacs and 2 Windows machines)**.

↳ Detailed description of the equipment in **appendix 3**.



Archives plurielles de la scène (1^{er} étage, salle 139)

Les **Archives plurielles de la scène** constituent un centre de ressources et de documentation dédié aux arts de la scène, à destination des enseignants, chercheurs, artistes et étudiants. Elles ont pour vocation de croiser les approches et les projets développés au sein de l'Université Grenoble Alpes, quels que soient les disciplines ou laboratoires d'origine (arts du spectacle, lettres, langues, arts, sciences humaines, informatique...) et d'offrir un **accès à des ressources rares**.

Elle s'articule autour de quatre axes complémentaires :

- **Collecter** des documents existants : programmes de salles, affiches, brochures, photographies, captations, carnets de création... ;
- **Inventorier** des ressources dispersées dans des archives, institutions ou bibliothèques publiques ou privées : maquettes, photographies, collections de programme... ;
- **Produire** de nouvelles ressources : entretiens oraux, vidéos, suivis de processus de création... ;
- **Valoriser** un patrimoine peu connu, nationalement ou internationalement en produisant des connaissances sous forme d'ouvrages, de multimédias et d'articles, en transmettant aux chercheurs des informations sur des ressources inédites, en faisant dialoguer artistes et chercheurs sur la mémoire vivante du théâtre et des arts de la scène, et en faisant connaître au grand public un patrimoine caractérisé par une grande volatilité.

Des équipements pour **écouter** et/ou **visionner** les **ressources audio** (disques vinyle, cassettes, CD, cartes mémoires), **vidéos** (clés USB, disques durs, cartes SD HC, DVD-R, Blu-Ray BD-R, cassettes VHS), **diapositives**, **photographies** et **posters** sont mis à disposition des usagers pour une utilisation sur place.

Des **permanences** sont organisées chaque semaine pendant l'année universitaire.

Les **Archives plurielles de la scène** disposent d'un site web permettant d'explorer une partie des ressources : <https://archives-plurielles.elan-numerique.fr>.

Les propositions de dons d'archives peuvent être adressées à : salle-archives-maci@univ-grenoble-alpes.fr.



Performing Arts Archives (1st floor, room 139)

The **Performing Arts Archives** is a resource and documentation centre dedicated to the performing arts, aimed at teachers, researchers, artists and students. Its purpose is to bring together the approaches and projects developed within the University of Grenoble Alpes, regardless of the disciplines or research groups involved (performing arts, literature, languages, arts, humanities, computer science, etc.), and to provide access to **rare resources**.

It is structured around four complementary areas:

- **Collecting** existing documentation: theatre programmes, posters, brochures, photographs, recordings, creative notebooks...;
- **Cataloguing** resources scattered throughout archives, institutions and public or private libraries: models, photographs, programme collections...;
- **Producing** new resources: oral interviews, videos, creative process documentation...;
- **Promoting** a heritage that is little known, both nationally and internationally, by producing knowledge in the form of books, multimedia and articles, by providing researchers with information on unpublished resources, by facilitating dialogue between artists and researchers on the living memory of theatre and the performing arts, and by raising public awareness of a heritage characterised by great volatility.

Equipment for **listening** to and/or **viewing audio resources** (vinyl records, cassettes, CDs, memory cards), **videos** (USB sticks, hard drives, SD HC cards, DVD-Rs, Blu-Ray BD-Rs, VHS cassettes), **slides**, **photographs** and **posters** is available for users to use on site.

Office hours are held every week during the academic year.

The **Performing Arts Archives** has a website where you can explore some of the resources: <https://archives-plurielles.elan-numerique.fr>.

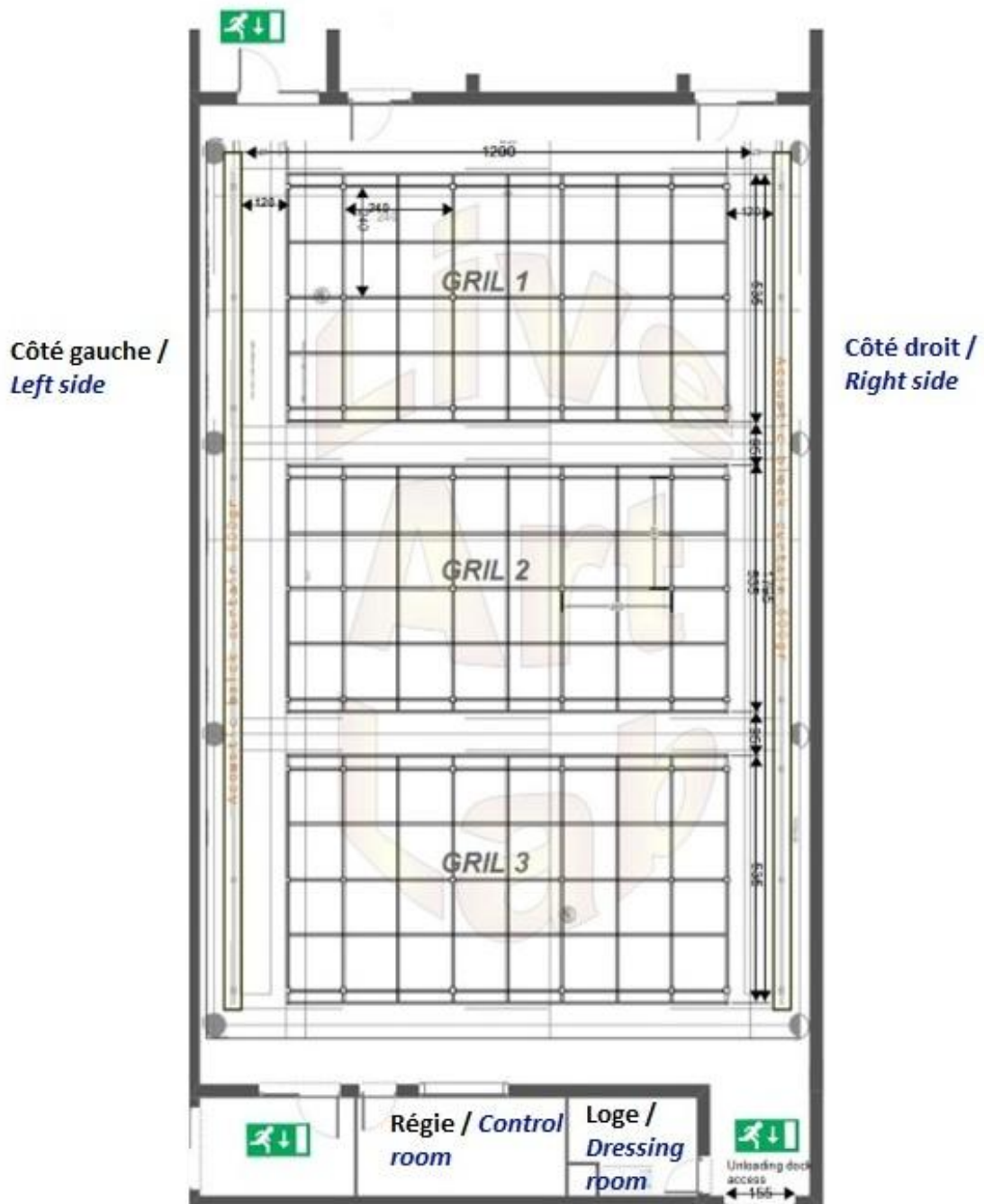
Proposals for archival donations can be sent to: salle-archives-maci@univ-grenoble-alpes.fr.



ANNEXES / APPENDIX

Annexe 1 / Appendix 1

Espace Live Arts Lab - Dossier technique & équipement / Live Arts Lab space - Technical specifications & equipment



Caractéristiques générales / General characteristics

- Dimensions utiles / *Useful dimensions*
 - Longueur / *Length*: 20 m
 - Largeur / *Width*: 12 m
 - Hauteur sous Gril / *Height before ceiling cap*: 4 m
 - Surface / *Surface*: 240 m²
- Plancher de danse avec système amortissement recouvert d'une surface antidérapante / *Dance sprung floor covered by a non-slip surface*
- 3 grills couvrant toute la surface / *Ceiling covered by 3 light and sound stage bridges*
- Blocs prises, toutes connectiques reliées à la régie (audio, vidéo, réseau, alimentation 16 A et 32 A) / *Socket blocks connected to the control room (audio, video, internet, power supplies of 16 A and 32 A)*:
 - 7 blocs prises au sol répartis autour de la scène / *7 socket blocks on the ground distributed around the stage*
 - 6 blocs prises répartis sur les grills / *6 socket blocks distributed on the stage bridges*
- Baies vitrées et rideaux - Possibilité de travailler en mode lumière naturelle ou en mode nuit / *Bay windows and curtains - Possibility of working with daylight or full black*:
 - Rideaux pare-soleil / *Sunshade curtains*
 - Rideaux occultants / *Blackout curtains*
 - Rideaux acoustiques / *Acoustic curtains*
- Rideaux de cloisonnement. Possibilité de créer plusieurs univers / *Partitioning curtains. Possibility to create several spaces in the room*
- Petite loge équipée d'un point d'eau et miroir / *Adjoining dressing room equipped with a sink and mirror*
- Accès décors : accès direct sur scène. Largeur maxi 1,5 m / *Set access: direct access to the stage through a 1.5 m wide corrido*

Autres équipements / Other equipment

- Tapis de danse noir / blanc / *Black or White marley*: 240 m²
- Praticables (2 m x 1 m) / *Stage platforms (2 m x 1 m)*: 12
- Gradins / *Tiered seating*: 80 places / places
- Tables pliantes (120 cm x 70 cm) + nappes noires / *Folding tables (120 cm x 70 cm) with black tablecloth*: 16
- Matelas de sécurité (200 cm x 120 cm x 20 cm) / *Safety mat (200 cm x 120 cm x 20 cm)*: 2
- Tapis de pratique (type pratique gymnique) épaisseur 5 cm / *Practice mat (gymnastic type) 5 cm thick*: 6

Matériel Son / *Sound Equipment*

Équipement pour la prise de son / <i>Sound recording</i>	Référence / <i>Reference</i>	Quantité / <i>Quantity</i>
Microphones à fil / <i>Wired microphones</i>		
Microphone dynamique / <i>Dynamic Microphone</i>	SHURE SM58	4
Microphone statique / <i>Condenser Microphone</i>	SHURE PGA 27	1
Systèmes de microphone HF / <i>Wireless microphone systems</i>		
Micro-cravate (kit) / <i>Emetteur pocket HF</i>	SENNHEISER EW112P G4-B	4
Micro HF main / <i>Handheld wireless micro</i>	AKG HT470 D	4
Accessoires / <i>Accessories</i>		
Grand pied de sol / <i>Tall microphone stand</i>	K&M - TKM 210-9	8
Petit pied de sol / <i>Small microphone stand</i>	K&M - TKM 259-1	2
Boîtier de direct active / <i>Active direct box</i>	BSS AR133	2
Divers câbles XLR, Jack, Mini Jack / <i>Various XLR, Jack, Mini Jack cables</i>		

Équipement de la regie son / <i>Control room audio equipment</i>	Référence / <i>Reference</i>	Quantité / <i>Quantity</i>
Console de mixage et accessoires / <i>Mixing console and accessories</i>		
Console de mixage / <i>Mixing console</i>	YAMAHA TF1	1
Rack de conversion Dante 16 entrées micro/ligne et 8 sorties / <i>Dante Bridge 16 inputs and 8 outputs</i>	YAMAHA TIO 1608	1
Carte son-Interface audio USB 8 canaux / <i>Sound card with 8 channels USB audio interface</i>	M AUDIO MTRACK	1
Sources auxiliaires et enregistrements / <i>Auxiliary sources and recordings</i>		
Lecteur CD & DVD / <i>CD & DVD Player</i>	DENON PRO - SDE DN501C	1

Équipement de diffusion / <i>Broadcast equipment</i>	Référence / <i>Reference</i>	Quantité / <i>Quantity</i>
Diffusion Principale / <i>Main diffusion</i>		
Enceinte / <i>Speaker</i>	ATELIER 33 UDX10	8
Caisson Basse / <i>Subwoofer</i>	ATELIER 33 ML15	2
Amplificateur / <i>Amplifier</i>	POWERSOFT 4804	2

Matériel Lumière / *Light Equipment*

Éclairage scénique / <i>Stage lighting</i>	Référence / <i>Reference</i>	Quantité / <i>Quantity</i>
Équipement de la régie / <i>Control room equipment</i>		
Pupitre lumière / <i>Lighting console</i>	ZERRO 88 FLX 48	1
Logiciel + Console midi	BLINDERKITTEN Behringer X-Touch	1
Gradateur scénique / <i>Dimmer</i>		
Armoire gradateur/relay / <i>Dimmerpack</i>	ETC THRUPOWER 24	1
Gradateurs mobiles 6 x 3 kW / <i>Mobile dimmers 6 x 3 kW</i>	ADB MICAPACK	2

Projecteur / <i>Stage lighting</i>	Référence / <i>Reference</i>	Quantité / <i>Quantity</i>
PAR à LED / <i>PAR LED</i>	PROLIGHT LUMIPAR12UH	8
Découpe LED / <i>Reflector spotlight ERS LED</i>	PROLIGHT LED ECLIPSEHDTWC	5
Projecteur PAR professionnel avec zoom / <i>Professional PAR spotlight with zoom</i>	Cameo ZENIT® Z120 G2	6
PAR 64	LAMPE / <i>LIGHT</i> CP62, CP95	6
PC 1000	PC Robert Juliat 310HPC	8
PAR F1	Projecteur PAR36F1	10
Mini découpe halogène 50 W 36° / <i>Mini LED 50 W 36°</i>	ETC SOURCE FOUR MINI	7
Projecteur halogène cycliode 1000 W / <i>Halogen Cyclyode Projector 1000 W</i>	ADB	2
Pied d'éclairage / <i>Lighting stand</i>		2

Divers / <i>Various</i>	Référence / <i>Reference</i>	Quantité / <i>Quantity</i>
Alimentation 220 V / <i>Power supply 220 V</i>	CONTROLEUR LUMIÈRE DMX / <i>DMX LIGHT CONTROLLER</i>	
Divers prolongateurs - Diverses longueurs / <i>Multiple extensions and cable lengths</i>		
Doublette, Triplette, Barquettes / <i>Multi sockets</i>		
Réseau de données / <i>Data network</i>		

Matériel Projection / *Video Equipment*

Projection / <i>Projection</i>	Référence / <i>Reference</i>	Quantité / <i>Quantity</i>
Vidéoprojecteur / <i>Videoprojector</i>	PT-MZ770 8000 LUMENS	2
Mini Vidéoprojecteur/ <i>Pico projector</i>	OTHA vidéoprojecteur	5
Écran vidéo 16/9 (sur pied) / <i>Videoprojector screen 16/9 - 488 x 274 cm</i>		1
Télécommande de présentation / <i>Remote control</i>	KENSINGTON	1
Réseau HDBT - convertisseur / <i>HDBT network - converter</i>	HDMI OU / <i>OR</i> VGA / HDBT	5
Drop Paper® (utilisé comme écran) non-tissé composé de cellulose, polyester et fibre de verre. Aspect fibreux / <i>Non-woven composed of cellulose, polyester and fiberglass Drop Paper® (used as a screen display). Fibrous aspect - 2 m x 3 m vertical</i>	Procédés Chénel	
Beige		2
Noir / <i>Black</i>		2

Matériel Malentendants / *Hearing-impaired Equipment*

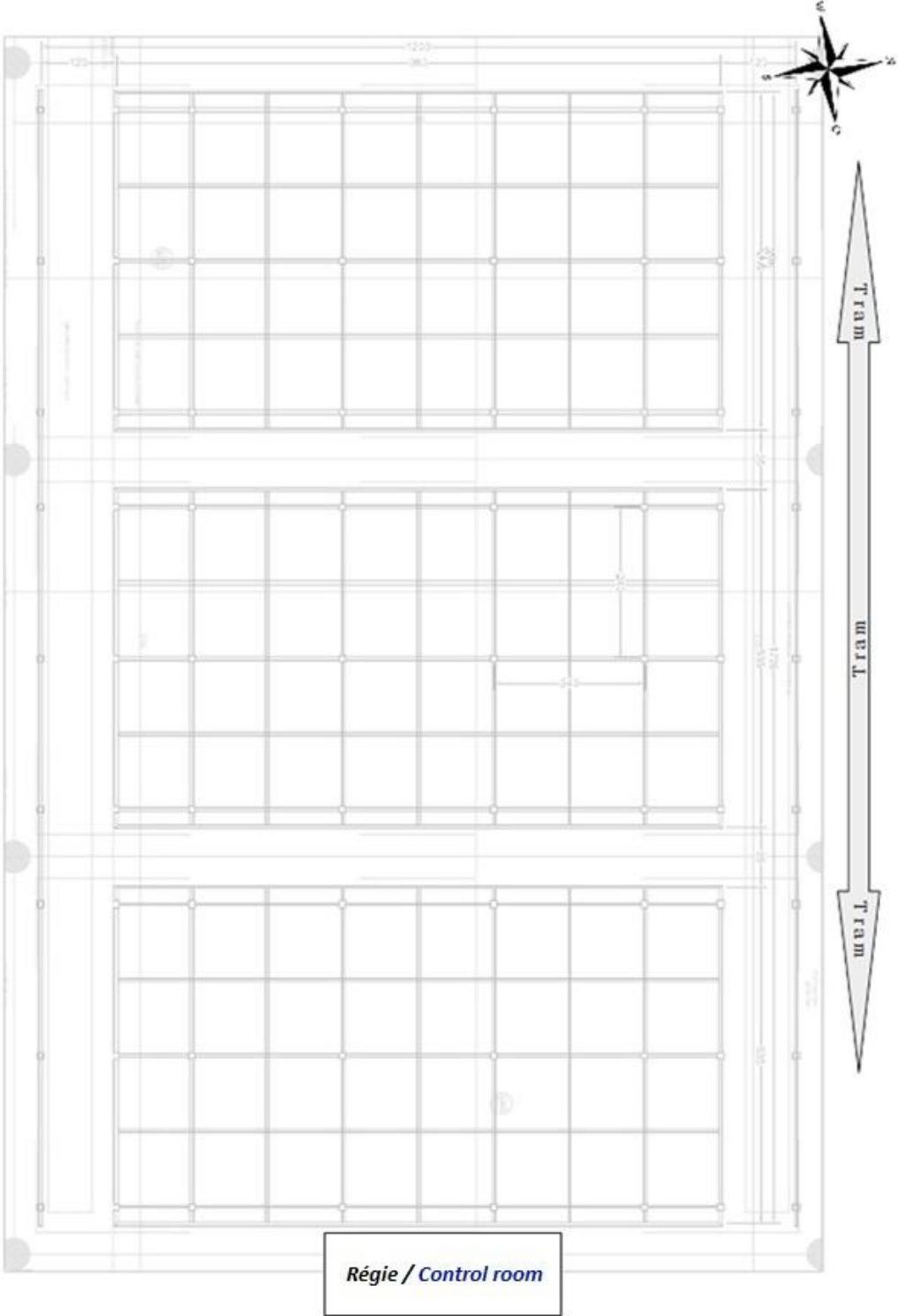
Système radio stationnaire pour malentendants / <i>Stationary radio system for hearing-impaired people</i>	Référence / <i>Reference</i>	Quantité / <i>Quantity</i>
Émetteur radio / <i>Radio transmitter</i>	CLOCK AUDIO GT520T	1
Récepteur radio / <i>Radio receptor</i>	CLOCK AUDIO GT400R	12
Casque d'écoute mono / <i>Headphones Mono</i>		12

Audiophone numérique / *Digital Audiophones*

Système radio pour groupe / <i>Audio guide system</i>	Référence / <i>Reference</i>	Quantité / <i>Quantity</i>
Émetteur radio / <i>Radio transmitter</i>	ORPHEO TOUR GUIDE	2
Récepteur radio / <i>Radio receptor</i>	ORPHEO TOUR GUIDE	46
Casque d'écoute mono / <i>Headphones Mono</i>		46

Implantation décors et plan de feu / *Scenary and fire plan*

À compléter par vos soins pour préciser l'implantation souhaitée.
Please complete this section to specify your preferred location.



Annexe 2

Salle de projection de cinéma

1. ÉQUIPEMENTS DE PROJECTION ET DE SONORISATION

- **Projection :**
 - Projecteur de cinéma numérique : **NEC 1000**,
 - Technologie de projection adaptée aux standards du cinéma numérique,
- **Son :**
 - Système sonore **Dolby**,
 - Configuration adaptée aux projections cinématographiques.

2. RÉGIE

Elle centralise l'ensemble des équipements de diffusion et de pilotage de la salle :

- Lecteur **Blu-ray**,
- Ordinateur **iMac** dédié à la diffusion :
 - Connexions : USB 3 / USB-C,
 - Connexion directe au projecteur,
 - Mot de passe : à demander auprès des moniteurs ou de la personne en charge de la production audiovisuelle.

L'utilisation de l'ordinateur de la régie est **fortement recommandée**, notamment pour des raisons de fiabilité et de compatibilité. Pour le branchement d'un ordinateur personnel via le boîtier HDMI du bureau enseignant, il faudra demander la présence d'un technicien.

3. FORMATS DE DIFFUSION ACCEPTÉS

- **Fichiers vidéo :**
 - Diffusion possible à partir d'un disque dur, d'une clé USB ou d'un lien internet,
 - Lecture via l'iMac de la régie,
- **DCP (*Digital Cinema Package*) :**
 - Diffusion sur demande,
 - Le DCP doit être fourni en amont, afin de procéder à l'ingest.

4. PILOTAGE DE LA PROJECTION ET DE LA SALLE

- Contrôle de la lecture depuis la salle par clavier et souris Bluetooth,
- Gestion de l'éclairage de la salle avec tablette dédiée.

Cette configuration permet une exploitation souple tout en garantissant la stabilité des projections.

5. ENCADREMENT TECHNIQUE ET ACCOMPAGNEMENT

Avant toute utilisation de la salle, un contact préalable avec l'équipe technique est indispensable, afin d'anticiper les besoins spécifiques (formats, expérimentations, contraintes de diffusion) et tester les fichiers qui seront diffusés.

La plateforme peut fonctionner **sans personnel technique permanent**, après accord et à condition que les utilisateurs et utilisatrices aient reçu les explications nécessaires à une utilisation autonome. Les étudiantes et étudiants ne sont pas autorisés à utiliser la salle sans encadrement.

6. CONSIGNES D'EXPLOITATION ET DE SÉCURITÉ

La **régie** est un espace technique sous accès électronique, contrairement à la salle de projection. Les utilisateurs et utilisatrices doivent impérativement :

- Remettre l'ensemble du matériel utilisé dans la régie (micros, tablette, claviers, souris, lampe, boîtier HDMI...);
- Ne laisser aucun équipement ou objet dans la salle ;
- Vérifier l'extinction de la lampe du projecteur avant de quitter les lieux ;
- Fermer les portes de la régie en fin de séance et lors des pauses ;
- Éteindre l'éclairage de la salle de projection.

7. BONNES PRATIQUES

- Boissons et nourriture interdites ;
- En cas d'annulation de séance, prévenir l'équipe, afin d'organiser l'extinction des équipements ;
- Tout dysfonctionnement doit être signalé rapidement.

Appendix 2

Cinema screening room

1. PROJECTION AND SOUND EQUIPMENT

- **Projection:**
 - Digital cinema projector: **NEC 1000**,
 - Projection technology compliant with digital cinema standards,
- **Sound:**
 - **Dolby** sound system,
 - Configuration suitable for cinematic screenings.

2. CONTROL ROOM

The control room centralizes all equipment for content playback and room operation:

- **Blu-ray** player,
- **iMac** computer dedicated to playback:
 - Connections: USB 3 / USB-C,
 - Direct connection to the projector,
 - Password: available upon request from staff or the audiovisual production manager.

The use of the control room computer is **strongly recommended** for reasons of reliability and compatibility.

To connect a personal computer via the HDMI interface at the lecturer's desk, the presence of a technician is required.

3. SUPPORTED PLAYBACK FORMATS

- **Video files:**
 - Playback possible from an external hard drive, USB drive, or internet link,
 - Playback via the control room iMac,
- **DCP** (Digital Cinema Package):
 - Available upon request,
 - The DCP must be provided in advance to allow for ingest.

4. PROJECTION AND ROOM CONTROL

- Control playback from within the room by Bluetooth keyboard and mouse,
- Control of the room lighting with dedicated tablet.

This setup ensures flexible operation while maintaining stable projection conditions.

5. TECHNICAL SUPPORT AND ASSISTANCE

Prior to any use of the room, it is essential to contact the technical team in advance in order to anticipate specific needs (formats, experimental setups, screening constraints) and to test the files to be screened.

The facility may operate **without permanent technical staff**, subject to prior approval and provided that users have received the necessary instructions for autonomous use. Students are not authorized to use the room without supervision.

6. OPERATING AND SAFETY GUIDELINES

The **control room** is a restricted technical area with electronic access, unlike the screening room. Users must:

- Return all equipment used in the control room (microphones, tablet, keyboards, mouse, lamp, HDMI interface...);
- Leave no equipment or personal items in the room;
- Ensure that the projector lamp is switched off before leaving;
- Close the control room doors at the end of the session and during breaks;
- Turn off the lighting in the screening room.

7. GOOD PRACTICES

- Food and drinks are prohibited;
- In case of session cancellation, inform the team so that equipment shutdown can be organized;
- Any malfunction must be reported promptly.

Annexe 3 / Appendix 3

Salle Son / Sound studio

Équipement informatique – IT equipment

Équipement / Equipment	Référence / Reference	Quantité / Quantity
Ordinateurs / Computers		
PC DELL avec clavier et souris / <i>DELL PC with keyboard and mouse</i>	PC DELL	2
MAC fixe avec PC et souris / <i>Fixed MAC with PC and mouse</i>	MAC fixe	2

Cabine insonorisée et accessoires / *Soundproof cabin and accessories*

Équipement / Equipment	Référence / Reference	Quantité / Quantity
Monitoring		
Station centrale Presonus + télécommande CSR1 / <i>Presonus central station + remote control CSR1</i>	PRESONUS-CENTRAL	1
Beyerdynamic DT770 Pro 80 Ohms	BEYER-DT770PRO80	3
Focal Alpha 80	FOCAL-ALPHA80	2
Hear Back OCTO Four Pack	HEARBACK-OCTOFOU	1
Focusrite MP8R	FOCUS-MP8R	1
Focusrite Red 16 Line	FOCUS-RED16-LINE	1
Focusrite Rednet2	FOCUS-REDNET2	1
Audiotechnica AT4050SM	IMPACT-AT4050SM	2
Neumann BCM104	NEUMANN-BCM104	1
Shure SM57 Microphone	SHURE-SM57LCE	4
Shure SM58 Microphone	SHURE-SM58LCE	2
Rode PSA1 Bras articulé pour micro / <i>Articulated arm for microphone</i>	RODE-PSA-1	4
Anti pop	KM-23956	4
Pied de microphone perche télescopique / <i>Telescopic boom microphone stand</i>	KM-210/9	4
Pieds de micro lourd / <i>Heavy microphone stands</i>	KM-21430	1
Pied micro court Noir télescopique / <i>Short black telescopic microphone stand</i>	KM-25950	4
Pupitre / <i>Lectern</i>	KM-10065	2
Accessoires / Accessories		

Signex Isopatch Bantam Pro Series D-SUB	SIGNEX-CPT96D25	1
Radial Pro 48	RADIAL-PRO48	2
Radial Pro AV2 DI Passive stéréo	RADIAL-PROAV2	1
Multiprise 6 prises câble 3 m / <i>6-socket power strip with 3 m cable</i>	ADAMHALL-8747	1
Multiprise secteur 8 prises rackable 19" / <i>8-socket 19" rack-mountable power strip</i>	ADAMHALL-87478	2
Onduleur 800 W / <i>800 W inverter</i>	EATON-800	2
Meuble rack inclinable / <i>Tilting rack furniture</i>	POWER-MXS006	1
Meuble rack / Furniture Rack		
Armoire Rack sans porte pour équipement / <i>Doorless rack cabinet for equipment</i>	DAP AUDIO - D7602 -	1
Adamhall 87402 Tiroir 2U	ADAMHALL-87402	2
Adamhall 87404 Tiroir 4U	ADAMHALL-87 404	1
Câbles / Cables		
Cordial Multi 8-4 avec boîtier 15 m / <i>Cordial Multi 8-4 with 15 m housing</i>	CORDIAL-CYB8-4C15	1
Neutrik NA3FJ	NEUTRIK-NA3FJ	4
Cordial O-Sub sur O-Sub 150 cm	CORDIAL-CFD15DDA	3
Cordial CXM10FM XLR XLR Neutrik 10 m	CORDIAL-CXM10FM	4
Cordial CXM5FM XLR XLR Neutrik 5 m	CORDIAL-CXM5FM	8
Cordial CPM3FM XLR XLR Neutrik noir 3 m	CORDIAL-CPM3FM	8
Cordial CFM6W Jack symétrique (<i>symmetrical</i>) 6 m	CORDIAL-CFM6W	6
Cordial CFM0.9W Jack symétrique (<i>symmetrical</i>) 90 cm	CORDIAL-CFM0.9W	6
Cordial CCFI0.3PP Jack Jack 30 cm	CORDIAL-CCFI0.3PP	6
Cordial DSUB25 vers (to) 8XLR femelles (<i>female</i>) Neutrik 3 m	CORDIAL-CFD3DFT	1
Cordial DSUB25 vers (to) 8XLR (<i>male</i>) Neutrik 3 m	CORDIAL-CFD3DMT	1
Cordial DSUB25 vers (to) 8 Jack TRS Neutrik 3 m	CORDIAL-CFD3DVT	1
Cordial CPP0.6TT Bantam 60 cm	CORDIAL-CPP0.6TT	15

Réservations

- ↳ Pour les **projets en lien avec la formation par la recherche** et dont les cours se déroulent à la MaCI (Master Création artistique – tous parcours, Master Arts, lettres, civilisation – Parcours Diffusion de la culture, programme thématique REACH de la Graduate School @UGA), les demandes sont à formuler auprès des gestionnaires de scolarité des programmes de formation concernés.
- ↳ Pour les **projets de recherche en création**, les demandes seront examinées au cas par cas et sous réserve de disponibilité des espaces et du personnel d'appui, en remplissant le formulaire en ligne :
<https://sfr-creation.univ-grenoble-alpes.fr/fr/plateformes-espaces-creation>
- ↳ Disponibilité du personnel en appui technique du **lundi au jeudi de 9h à 17h (vendredi jusqu'à 16h)**. Événements en soirée, présence exceptionnelle sur demande selon disponibilité.
- ↳ Pour tout événement **après 18h**, votre demande sera également transmise aux services compétents pour :
 - Déterminer si des frais de gardiennage s'appliquent. Le cas échéant, vous en serez informé(e) par la DGD PAT ;
 - Obtenir l'accord préalable de la DGS si du public extérieur est présent.

Reservations

- ↳ For **projects related to research training** and whose courses are held at the MaCI (Master Création artistique – all courses, Master Arts, lettres, civilisation – Course Diffusion de la culture, REACH thematic programme of the Graduate School @UGA), applications must be submitted to the academic administrators of the relevant training programmes.
- ↳ Research requests will be considered on a case-by-case basis, subject to availability of space and technical support staff, by filling out an online form at:
<https://sfr-creation.univ-grenoble-alpes.fr/en/creation-platforms-spaces>
- ↳ Technical support staff is available **Monday to Thursday from 9am to 5pm (Fridays until 4pm)**. For evening events, staff may be available on request, subject to availability.
- ↳ For any event **after 6 pm**, your request will also be forwarded to the relevant departments to:
 - Determine whether security charges apply. If so, you will be informed by the DGD PAT;
 - Obtain prior approval from the DGS if members of the general public are present.

Contacts

Direction de la SFR Création / *SFR Création Director*

Gretchen SCHILLER - gretchen.schiller@univ-grenoble-alpes.fr

Administration & réservation / *Administration & reservation*

Virginie MEUNIER - sf-recherche-creation@univ-grenoble-alpes.fr

+ 33 (0)4 57 04 14 24 / + 33 (0)6 69 18 01 38

Salle Archives plurielles de la scène / *Plural Archives of the Performing Arts*

Alice FOLCO - alice.folco@univ-grenoble-alpes.fr

Dons pour la salle des archives / *Donations for the archive room*

salle-archives-maci@univ-grenoble-alpes.fr

Plateforme Live Arts Lab : Régisseur / *Live Arts Lab platform: stage manager*

Michel MORIN - michel.morin@univ-grenoble-alpes.fr

+ 33 (0)7 63 47 00 22

Plateforme SonImage / *Sonimage platform*

Responsable Son / Sound manager

Gretchen SCHILLER - gretchen.schiller@univ-grenoble-alpes.fr

Responsables Image / Image manager

Yoann DEMOZ (volet formation, liaison avec l'UFR LLASIC / *training component, liaison with the LLASIC UFR*) - yoann.demoz@univ-grenoble-alpes.fr

Sonia KERFA (volet scientifique / *scientific component*) - sonia.kerfa@univ-grenoble-alpes.fr

Référent technique - Chargé de production audiovisuelle (image, son et montage)

Technical Advisor - Audiovisual Production Manager (video, sound and editing)

Pierre RIVIÈRE - pierre-olivier.riviere@univ-grenoble-alpes.fr

+ 33 (0)4 57 04 14 33 / + 33 (0)6 60 08 57 06

Permanences Monitorat Image - Test fichiers avant diffusion

Image Monitoring Service - File Checking Before Publication

maci-monitorat-sonimage@univ-grenoble-alpes.fr

Sites Internet / *Websites*

<https://sfr-creation.univ-grenoble-alpes.fr>

<https://archives-plurielles.elan-numerique.fr>

Nous localiser / Find us

Université Grenoble Alpes
Domaine universitaire
Maison de la Création et de l'Innovation (MaCI)

SFR Création

339 avenue Centrale
38400 Saint-Martin d'Hères

Trams B et C, arrêt Gabriel Fauré – MUSE
Trams B and C, Gabriel Fauré – MUSE stop

